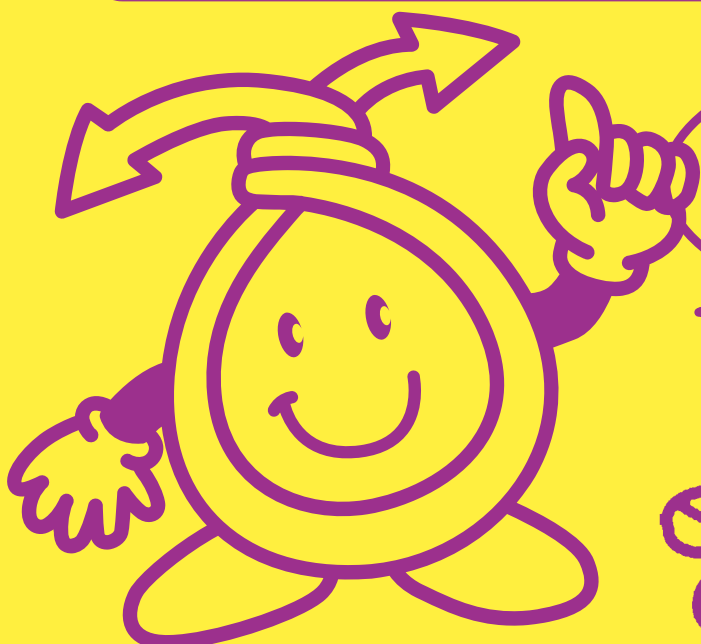


新

正しい 資源物とごみの 分け方・出し方

京都市のごみ量は
ピーク時からの半減を達成しましたが、
環境負荷低減のために
まだまだ、ごみ減量や
分別・リサイクルが必要です。



めぐるくん

僕は「回ってまた元に戻る(巡る)」
というリサイクルのイメージから、
名付けられたんだ。

京都市のごみ処理には年間
200億円以上かかっています！
ごみ減量はコスト削減にもつながります！
ご協力をお願いします！



バイオプラ

こごみちゃん(バイオプラ Ver.)
「ごみのダイエットで、出すごみを小さく」という
意味から、こごみ(小ごみ)と名付けられたのよ。

京都市

環境政策局
令和5年10月発行

まずはこれを確認してね



ごみ出しのルール



ルールその1 ごみは京都市家庭ごみ収集用指定袋で

京都市では有料指定袋制を導入しています。指定袋は、燃やすごみ用と資源ごみ用の2種類があります。



燃やすごみを出す際は
この黄色い袋を使ってね！



缶・びん・ペットボトル、プラスチック類（プラスチック製品及びプラスチック製の「容器」と「包装」）は、この透明な袋を使ってね！

- ⚠️ 指定袋以外で出されたごみに対しては、不適正シールを貼付し、残置します。
- ⚠️ 小型金属類・スプレー缶は、指定袋ではなく、中身の見える透明な袋に入れてください。
- ⚠️ 民間業者が収集するマンション等にお住まいの方へ
京都市の収集ルールとは異なることがあります。お住まいのマンション管理者等にご確認ください。P17、P18

ルール その2 出す前にごみの分別を徹底しよう

ごみは、資源物へのリサイクル等の観点から、さまざまな種類に分けられます。正しく分別し、正しい方法で出しましょう。

- ⚠️ ごみ袋の中に異なる収集品目が入っている場合は、不適正シールを貼付し、残置します。

本市では分別を義務化しています！



ルール その3 事業ごみは出せません

店舗やオフィス、宿泊施設などから出た事業ごみは家庭ごみに出せません。許可を受けた業者に依頼するか、ご自身で京都市のクリーンセンターや産業廃棄物処理施設へ持ち込んでください。P25

ごみを出す際のお願い

収集日前夜に出さず、
収集日当日、朝8時までに
決められた場所に出してください



- ⚠️ 夜間にごみを出すと、猫やカラスなどによるごみ散乱被害が発生しやすくなります。
- ⚠️ 缶・びん・ペットボトル、プラスチック類（プラスチック製品及びプラスチック製の「容器」と「包装」）、小型金属類・スプレー缶、雑がみ等は「資源ごみ収集場所」と書かれた表示板のある決められた場所に出してください。

1回の収集で袋は片手に持てる程度の重さにし、1世帯当たりおおむね2袋まででお願いします

- ⚠️ 一度にたくさんのごみを出されると、通行の妨げになり、また、他の方のごみが収集しきれなくなるため、計画的な排出にご協力ください。



袋の口をきちんと縛って出してね！

便利なごみ分別案内アプリをご利用ください!!

ごみ出し日の通知機能等のほか、新たにチャットボット機能を搭載することにより、皆様の日ごろのごみ出し、分別に関する案内をより分かりやすくまとめたアプリを配信しています。ぜひダウンロードしてください!!

ごみ分別案内アプリ「さんあ〜る」 検索



資源物とごみの分け方・出し方03	
	缶・びん・ペットボトル03 飲料・食品用の缶やびん、飲料・酒類・しょうゆ用のペットボトルなど
	プラスチック類05 プラスチック製品及びプラスチック製の「容器」と「包装」
	リサイクルできる紙類07 新聞、ダンボール、紙パック、雑がみ(紙袋、包装紙、紙箱、封筒・はがき、チラシ・カタログなど)
	小型金属類・スプレー缶09 なべ、やかんなどの最長部分(取手を除く)がおおむね30cm以下の金属類、スプレー缶
	燃やすごみ10 生ごみ類、リサイクルできない紙類、ガラス類など
	大型ごみの出し方11 タンス、テーブル、自転車などの大型ごみ
	クリーンセンターへのごみの持込み12 京都市クリーンセンターへのごみの持込方法など
	その他の資源物の回収方法13 コミュニティ回収、資源物回収拠点、移動式拠点回収など
	家電製品類15 家電4品目、パソコン、小型家電
民間業者がごみを収集するマンション等にお住まいの方のごみの出し方17	
特に注意が必要なごみの分け方・出し方19	
資源物の行方21	
その他の取組(犬・猫などの死体収集、し尿のくみ取り、美化活動)23	
京都市では収集できないもの25	
ごみ分別大辞典	ごみの分け方・出し方を品目別に五十音順で検索できます26

年
びん・ペットボトル
プラスチック類
03

紙類
リサイクルできる
07

燃やすごみ
小型金属類・スプレー缶
09

大型ごみの出し方
クリーンセンターへの
ごみの持込み
11

その他の資源物の
回収方法
13

民間業者がごみを
収集するマンション等
にお住まいの方
17

特に注意が必要
な
ごみの分け方
・出し方
19

資源物の行方
21

その他の取組
23

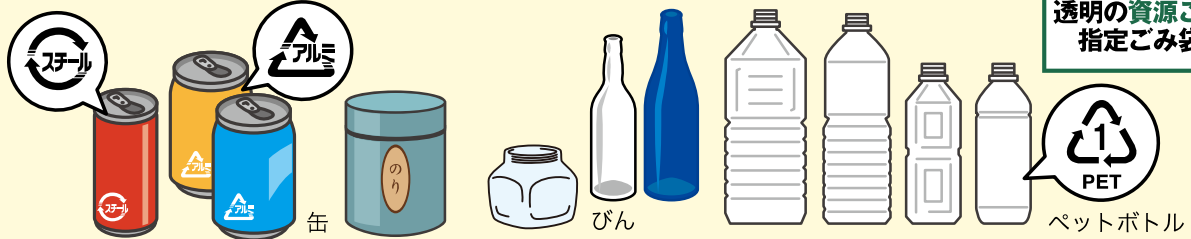
京都市では収集
できないもの
25

定期収集している資源物、ごみの分け方・出し方

京都市が週（または月）単位で定期収集している資源物やごみについて、その種類や正しい分け方、出し方を解説します。

缶・びん・ペットボトル

飲料・食品の缶やびん、飲料・酒類・しょうゆ用のペットボトルなど



※缶・びん・ペットボトルの3種類を混合し、同じ袋に入れて出すことができます。
※「PET」のリサイクルマークがないペットボトルは「プラスチック類」で出してください。
※スーパー等の店頭回収もご協力ください。

正しい出し方

1 中身を空にして、軽くすすいでから

2 そのまま、つぶさずに出そう

⚠ リサイクル時に機械で選別できなくなるため、缶とペットボトルはつぶさずに出してください。

3 缶・びん・ペットボトル以外のものは中に入れてないで！

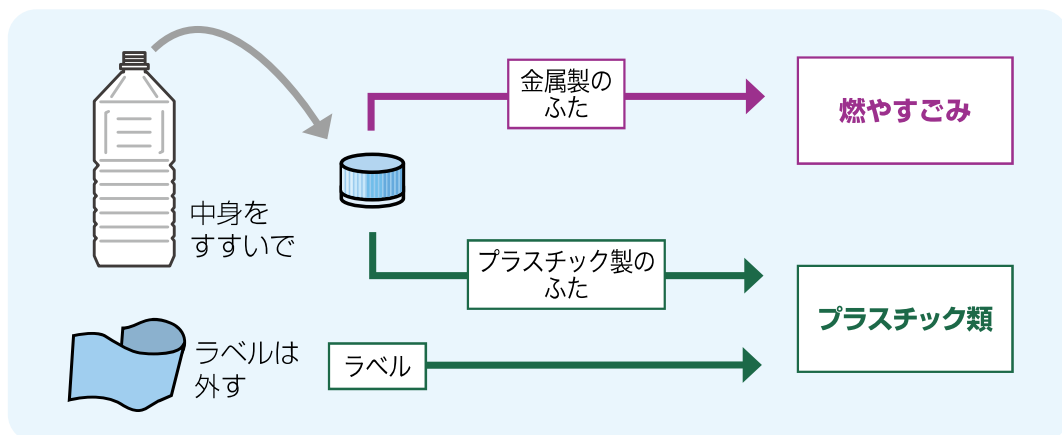
⚠ たばこの吸い殻や釘など、中に異物を入れたまま出さないでください。

4 びん・ペットボトルのふたとラベルは外して分別

⚠ ペットボトルのふた・ラベルは、本体と異なる素材でできているため、ついそのままだとリサイクルの妨げになってしまいます。ふたとラベルは本体から取り外して、「**プラスチック類**」で出してください。

また、びんについているふたは、できるだけ取り外してください。

（びんに固定されているふた・ラベルは、無理に取らなくてもかまいません。）



分別のポイント マークをチェックして分別しよう

以下の品目は、リサイクルマークの有無等を確認して分別しましょう。

<p>リユースびん (一升びん、ビールびん)</p> <p>このマークが目印</p>  	<p>拠点回収へ P13,14</p>
<p>ソース・マヨネーズ・サラダ油・洗剤・ シャンプー・化粧品などの プラスチック容器</p>  	<p>プラスチック類へ P05</p>
<p>化粧品のびん 調味料びん</p>	<p>缶・びん・ペットボトル</p>
<p>飲料・食用品の缶 (お菓子など)</p>	
<p>飲料・食用品以外の缶 (最長部分がおおむね 30cm 以下のもの)</p>	<p>小型金属類・スプレー缶へ P09 ※一斗缶は「大型ごみ」へ</p>
<p>スプレー缶・カセットボンベ (使い切って中身が残っていない状態のもの) ※プラ製のキャップとノズルは外して、 プラスチック類へ</p> 	<p>穴を開けずに 小型金属類・スプレー缶へ P09</p>
<p>農薬・劇薬などが 入っていたびん、 すでに割れているびん</p> 	<p>燃やすごみへ P10 厚紙等で包み、ごみ袋の 中央へ入れてください</p>
<p>電球 (割れたものを含む) ※割れていない蛍光管は拠点回収 P13,14 LEDは燃やすごみまたは大型ごみへ</p> 	
<p>塗料・機械油が入っていた缶 (使い切ったもの)</p>	<p>燃やすごみへ P10 ※一斗缶は「大型ごみ」へ</p>
<p>耐熱ガラス製の食器類、調理器具等</p>	<p>燃やすごみへ P10</p>

⚠ 家庭から出された「缶・びん・ペットボトル」や「大型ごみ」を無断で持ち去る行為は、条例によって禁止されており、取り締まりパトロールを実施しています!!

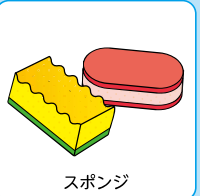


プラスチック類 (プラスチック製品 及びプラスチック製の「容器」と「包装」)

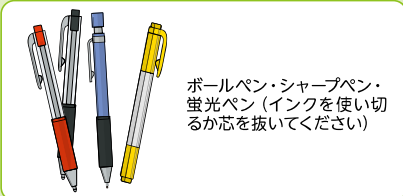
資源ごみ用
収集は
週1回
透明の資源ごみ用
指定ごみ袋で

プラスチック製品

100%プラスチック素材を使用したもの



大部分がプラスチック素材であるもの

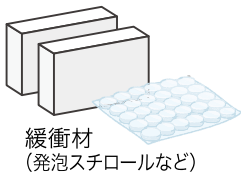
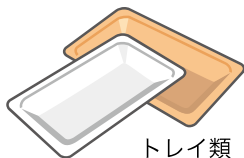


プラスチック製の「容器」と「包装」

トレイ類、ボトル類、袋類、カップ類、キャップ類、緩衝材 (発泡スチロールなど)

商品を入れた「容器」や「包装」で、中身の商品を取り出したあと、不要になるもの

目印は マーク



「PET」のリサイクルマークがあるペットボトルは「缶・びん・ペットボトル」で出してください。

※プラスチック製品とプラスチック製の「容器」と「包装」は、同じ袋に入れて出すことができます。

正しい出し方

1 缶・びん・ペットボトルとは別の袋で！

⚠ 同じ資源ごみ用の指定袋を使いますが、缶・びん・ペットボトルと
同じ袋に入れず、必ず別の袋に入れて出してください。

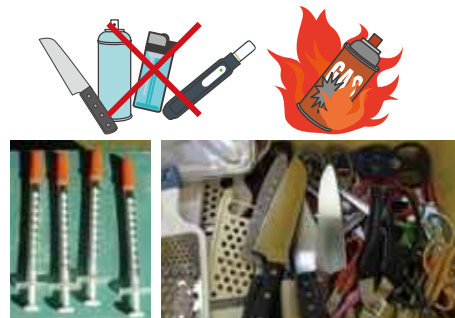
2 中身は使い切ってから。汚れは取ってから出そう

⚠ 汚れがひどく、取れない場合は、燃やすごみで出してください。



3 プラスチック以外のものは入れないで！

⚠ 特に、電池・電気で動く（リチウムイオン等の充電式電池を内蔵
している）ものやライター、スプレー缶などは、火災事故の原因にな
りますので絶対に入れしないでください。また、プラスチック類は、回
収後にリサイクルに適さないものを手作業で取り除いています。作業
員がケガをする危険がありますので、刃物類や在宅医療器具（注射針）
も絶対に入れしないでください。



4 トレイの店頭回収の利用を心がけよう

⚠ 肉・魚介類の食材トレイは、購入されたスーパーなどの店頭回収に
ご協力ください。

プラスチック類として分別回収できないもの

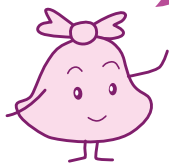
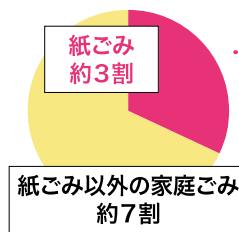
<p>リチウムイオン電池など 電池・電気で動くおもちゃや小型家電など</p> <p>ライター</p>	<p>収集やリサイクルの際に火災事故が 発生する恐れがあるため拠点回収へ P13、14 ➔ ※ライターはガスを使い切ったものは水に浸して燃やすごみへ P10 ➔</p>
<p>刃物類</p>	<p>収集やリサイクルの際に収集員や作業員がケガをする 恐れがあるため、拠点回収へ P13、14 ➔</p>
<p>在宅医療器具（注射器等）</p>	<p>交付された薬局・医療機関等に返却してください 在宅医療用のビニールバッグ、チューブ、カテーテル類は プラ製でも燃やすごみへ P10 ➔</p>
<p>マスク、一般用抗原検査キット等</p>	<p>感染症対策のため、燃やすごみへ P10 ➔</p>
<p>ポリタンク、 クーラーボックス、 衣装ケース等</p>	<p>リサイクルの際に設備に影響を与えてしまうため、 大型ごみへ P11、12 ➔</p>
<p>ひも状、シート状で長さが 50cm以上のもの</p> <p>ビニール傘</p>	<p>リサイクルの際に設備に影響を与えてしまうため、 燃やすごみへ P10 ➔</p>
<p>ごみ袋が縛れない大きなもの （目安として最長部が50cm以上のもの）</p>	<p>巻末のごみ分別大辞典をご参照ください P26～34 ➔ 記載が無い品目については資源循環推進課までお問い合わせください</p>

リサイクルできる紙類

ごみ減量の決め手は分別とリサイクル。
ここではリサイクルできる紙類について紹介します。

家庭から排出される燃やすごみのうち、約3割は紙類が占めています
そのうち、「リサイクルできるもの」が約4割でそのほとんどを雑がみが占めています！リサイクルに取り組むことで、燃やすごみはまだまだ減らすことができますよ

令和3年度
家庭の燃やすごみの内訳



紙類の中にはリサイクルに向かないものもあるのでリサイクルできるかできないかを確認して出すようにしましょうね

◎ リサイクルできる紙類

種類別に紙袋に入れるなどして出してください。

- 新聞**
コミュニティ回収、古紙回収業者等に出す
- ダンボール**
コミュニティ回収、古紙回収業者等に出す
- 紙パック**
スーパー等の店頭回収に出す

その他、資源物回収拠点に持ち込むこともできます。 **P13、14**

雑がみ 左の3つ以外で、リサイクルできる紙類のことよ！

- チラシ・カタログ
- 雑誌
- 紙箱
- 封筒・はがき
- 包装紙
- 紙袋
- 台紙・画用紙
- 紙の芯
- カレンダー
- メモ用紙・コピー用紙・シュレッダーにかけた紙

- ⚠️ 個人情報とはできるだけ除いてください。
- ⚠️ プラスチック、布など紙以外の部分は外してください。

× リサイクルできない紙類

次の紙類はリサイクル品への悪影響があるため、燃やすごみで出してください。 **P10**
※これらの紙類はシュレッダーにかけてもリサイクルできません。

- 防水加工されたもの
- 感熱紙・感光紙 (写真紙、FAX用紙など)
- コーティングされたもの
- 写真用インクジェット紙
- 紙以外のもので貼り合わされたもの
- テープなどの粘着物が付着しているもの
- 圧着はがき
- カーボン紙・感圧複写紙
- においのついたもの
- 水に溶けにくいもの (ティッシュペーパー、キッチンペーパーなど)
- 感熱性発泡紙 (点字用紙)
- 食べ物や油などで汚れたもの

「雑がみ」はどうやって出すの？

※新聞、ダンボールについても、雑がみの収集日に一緒にお出しいただけます。

分別した雑がみは、**紙袋**に入れるなどして出してください。
紙袋がない場合は、ひもでしばったり、中身の見える無色透明
又は白色透明の袋に入れて出しても構いません。



ダンボール、紙箱等の大きなものは、かさばらないように折りたたんだり、それぞれひもでしばったりするなどして、分けてお出してください。



小さなものも雑がみです。散らばらないように紙袋などに入れてまとめてください。



雑がみは以下の方法でお出してください

雑がみも積極的に分別してね!



1 地域のコミュニティ回収に出す

町内会やご近所のグループなどによる「コミュニティ回収」**P14**に出すことができます。回収日時・場所は、お住まいの地域(町内会、管理組合等)または資源物回収マップでご確認ください。

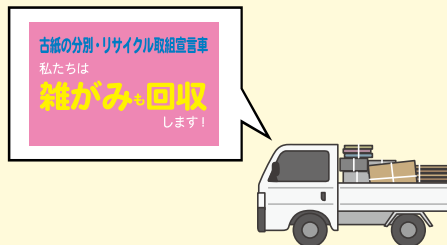
京都市 資源物回収 検索



2 古紙回収業者に出す

「雑がみも回収する」旨のステッカーを貼付し、市内を巡回している古紙回収業者(取組宣言業者)が回収します。また、ステッカーを貼っていない業者が地域へ回収に来ている場合は、その業者にご相談ください。

雑がみ 取組宣言業者 検索



上記の回収方法を利用することが難しい場合は…

3 雑がみの収集日に出す(月2回)

月2回、資源ごみ収集場所に「雑がみ」を出すことができます。他の資源ごみと収集日が重なる場合は、それぞれ少しずつ離してお出してください(地域の皆様にはご理解とご協力をお願いします)。

※特に雨天時は散らばらないように透明の袋に(片手で持てる重さで)入れるなどしてください。

※回収が他のごみよりも遅い時間になる場合がありますのでご注意ください。



収集日時等、詳しい内容はネットで確認できます



1~3に加えて資源物回収拠点に持込むこともできます。 **P13, 14**

京都市 収集日マップ 検索

「雑がみ」に関しては、各区役所・支所内のエコまちステーション、各まち美化事務所、まち美化推進課までお尋ねください(お問合わせ先は裏表紙をご参照ください)。

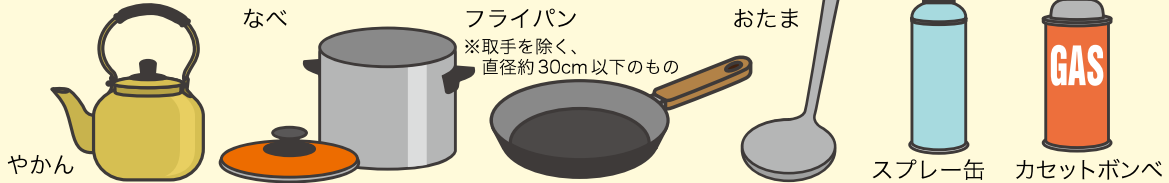
小型金属類 スプレー缶

京都市指定の有料指定袋
をお使いいただく必要は
ありません

収集は
月1回

透明な袋に入れ、
「金属」と書いた紙を貼るか、
袋に「金属」と記入

なべ、やかんなどの最長部分がおおむね 30cm 以下の金属類



正しい出し方

1 必ず中身を使い切ってから、穴を開けずに出そう！

⚠️ スプレー缶やカセットボンベなどは、中身のガスが残っていると火災事故の原因になります。また、ガス抜きのために穴を開けようとすると、爆発の危険もありますので、穴を開けずに排出してください。



⚠️ 中身が残っている場合の安全な出し方は、各メーカー又は一般社団法人日本エアゾール協会ホームページ (<https://www.aij.or.jp/>) をご確認ください！

2 プラスチック製のキャップとノズルは、外そう！

外したキャップ等は、プラスチック類に出してください。

3 油汚れは落としてから！

4 収集場所にご注意ください ⚠️ 品目ごとに収集しますので、缶・びん・ペットボトル、プラスチック類と収集日と同じ場合は、それぞれ少しずつ離して出してください。



分別のポイント

飲料・食用品以外の缶 (塗料・機械油用を除く。最長部分がおおむね30cm以下のもの)	小型金属類・スプレー缶
ほうろろ製の調理器具(最長部分がおおむね30cm以下のもの)	小型金属類・スプレー缶
飲料・食用品の缶(最長部分がおおむね30cm以下のもの)	缶・びん・ペットボトルへ P03
なべ等のガラス製のふた	燃やすごみへ P10

以下のものは小型金属類・スプレー缶で収集できません。

収集・処理に支障をきたすおそれのあるもの	
バッテリー、ガスボンベ、消火器など	販売店やメーカーに相談 P19、20、25
注射器、注射針などの医療器具	必ず交付された薬局・医療機関等に返却 P20
包丁、カッターナイフ、はさみなどの刃物類	拠点回収へ P13、14 ※回収拠点への持込みが難しい場合は、危険がないように厚紙などで全体を包み、ごみ袋の中央に入れ、燃やすごみに出してください
リチウムイオン電池を含む製品・乾電池・ボタン電池	拠点回収へ P13、14 ※電池はできる限り取り外して拠点回収へ
鉄アレイなどの重いもの	大型ごみへ P11、12 ※電池はできる限り取り外して拠点回収へ
ストーブ、スチールラック、一斗缶などの大きいもの(最長部分が30cmを超えるもの)	大型ごみへ P11、12 ※電池はできる限り取り外して拠点回収へ

燃やすごみ

紙類はリサイクルできるよ。
しっかり分別しよう！ P07、08

燃やすごみ用
収集は
週2回
黄色の燃やすごみ用
指定ごみ袋で

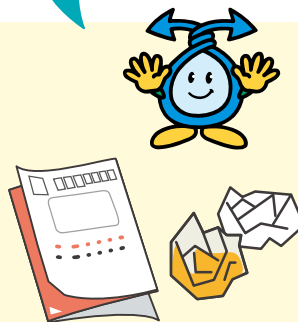
生ごみ類、リサイクルできない紙類、ガラス類など



生ごみ類



ガラス類



リサイクルできない紙類



正しい出し方

⚠️ 大型ごみを分解して、燃やすごみとして出すことはできません

1 分別して、燃やすごみを減らそう！

紙類や古着類などはリサイクルできます。



紙類 P07、08

不要になった紙類は古紙回収業者又はコミュニティ回収等へ。



古着類 P13、14

着られなくなった衣類は拠点回収やコミュニティ回収等へ。



紙パック、乾電池、充電式電池(リチウムイオン電池等)、リユースびん、蛍光管、使用済てんぷら油など18品目の資源物

P13、14

これらの資源物は、拠点回収を実施しています。

出す前にリサイクルできるか、もう一度確認してね！



2 生ごみは出す前にしっかり水キリ！

生ごみの約8割は水分です。ごみ箱やごみ袋に捨てる前に、しっかりと水キリをしましょう。



4 ガラス等は厚紙等に包んで！

⚠️ ガラスや刃物等の鋭利なものは、収集時に危険ですので、厚紙等で全体を包み、ごみ袋の中央に入れてください。



3 二重袋は原則禁止！

⚠️ 生ごみや、紙おむつなどの汚物のごみ出しなど、やむを得ない場合を除き、二重袋の排出はやめてください。



⚠️ マスク等を捨てる際には、感染症対策のため、二重袋で排出してください。



5 火の気のあるものは水につけて！

⚠️ マッチやたばこの吸い殻などは、水につけてから出してください。また、ライターはガスを使い切り、水につけてから出してください。



NEWS 収集作業中に事故が発生！

ごみの中に刃物がそのまま入っていたため、収集作業員が手に怪我をしました。

● はさみ、包丁、陶磁器などの危険物は、できる限り、拠点回収をご利用ください。 P13、14
それが難しい場合は、厚紙などで全体を包み、ごみ袋の中央などに入れ、燃やすごみとして出してください。



NEWS 収集車に火災が発生！

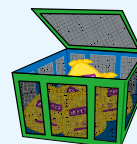
ごみの中に、充電式電池(リチウムイオン電池等)やカセットボンベが混入していたため、収集車に爆発火災が発生！

- ライターやカセットボンベはガスを使い切ってから出す
- 火の気のあるものは水につけてから出す
- カセットボンベは小型金属類・スプレー缶で
- 充電式電池(リチウムイオン電池等)及びそれが内蔵された家電製品(小型家電)は拠点回収で



防鳥用ネット・ケージをご利用ください

カラスや風によるごみの散乱被害防止のため、市が収集するごみの収集場所(概ね5世帯以上)ごとに、防鳥用ネットを無償で貸し出します。また、立体型のカラス除けケージ(防鳥用ケージ)を購入される方に、購入費用の一部を助成する事業を実施しています。詳しくは、P24をご覧ください。



年中心・ベントボトル
プラスチック類
03
紙類
リサイクルできる
07
小型金属類・スプレー缶
燃やすごみ
09
大型ごみの出し方
クリーンセンターへの
ごみの持ち込み
11
その他の資源物の
回収方法
13
民間業者がごみを
収集するマンション等
にお住まいの方
17
特に注意が必要な
ごみの分け方
出し方
19
資源物の行方
21
その他の取組
23
京都市では収集
できないもの
25